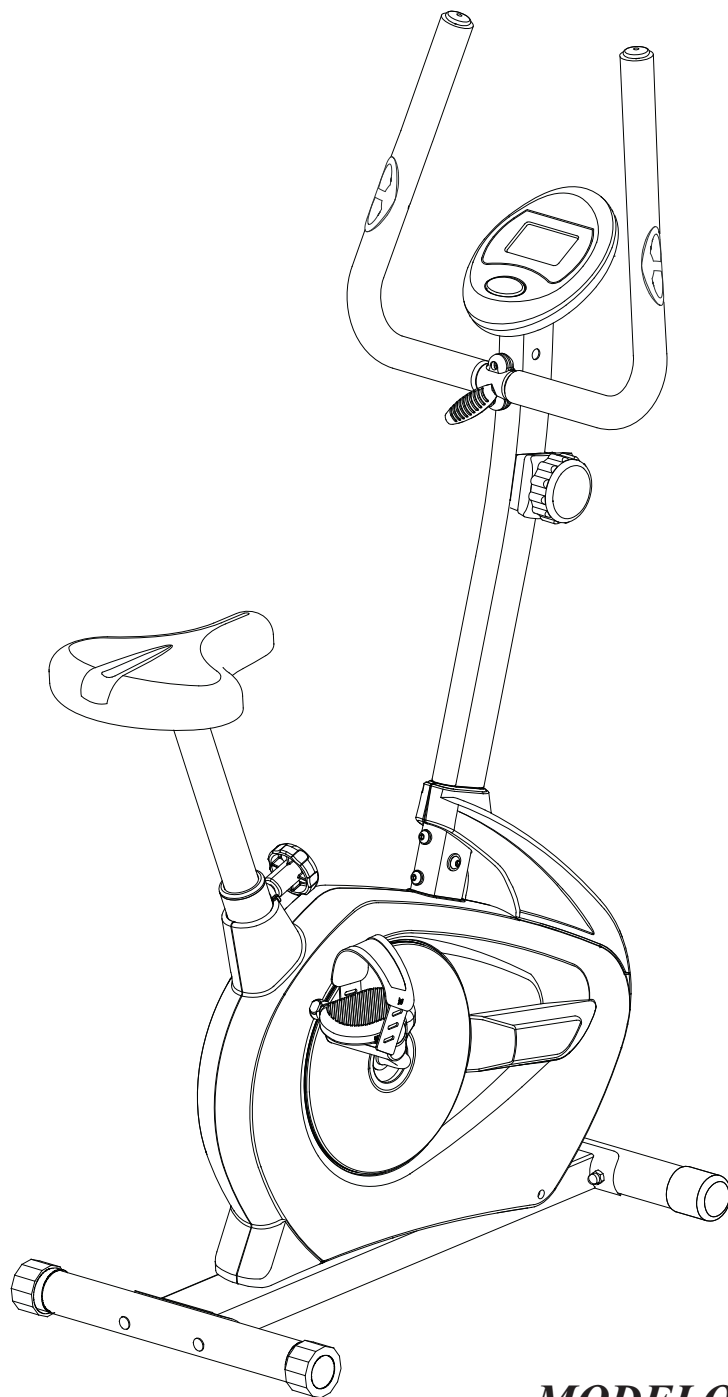


Bicicleta Ergométrica Residencial



MODELO: B600

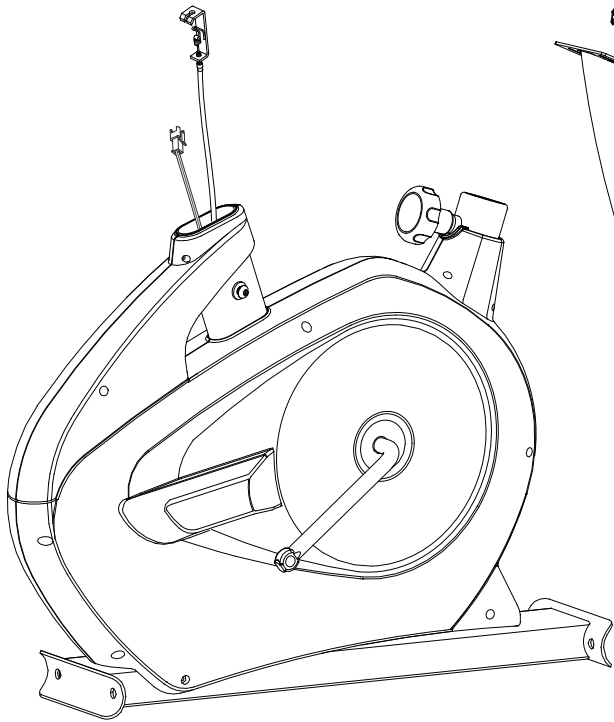
SPORTOP

Manual do usuário

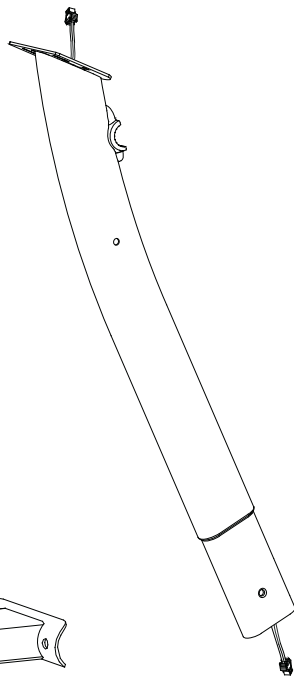
PORTUGUÊS

Lista de Partes e Peças

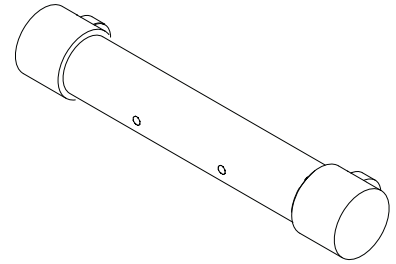
A ESTRUTURA



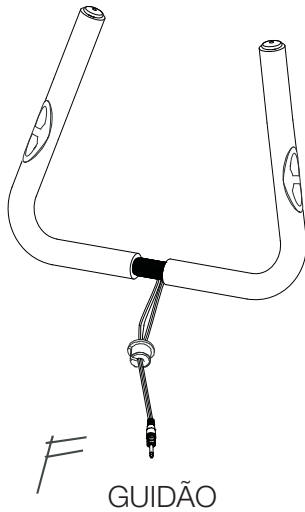
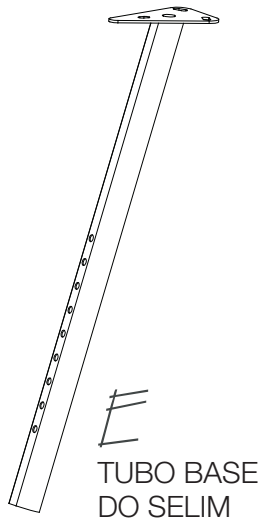
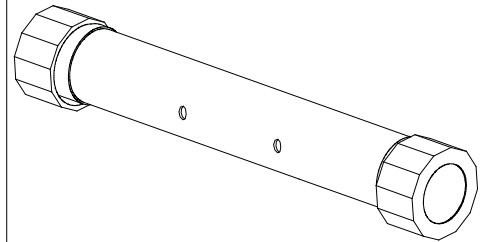
D TUBO CENTRAL



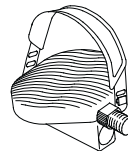
B BASE DIANTEIRA



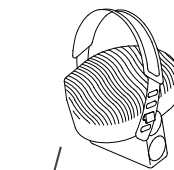
C BASE TRASEIRA



J1 PEDAL ESQUERDO



J1 PEDAL DIREITO



J PEDAIS

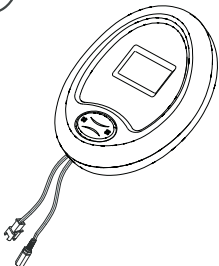
H SELIM



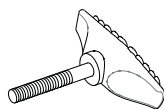
K1 PARAFUSO



G MONITOR



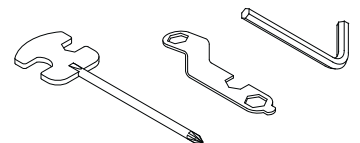
L
MANUBRIO DE FIXAÇÃO



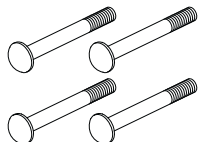
M
BRAÇADEIRA



Ferramentas



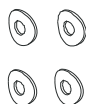
N N1 PARAFUSOS



N2 PORCAS



N3 ARRUELAS



N4 PARAFUSO



N5 BUCHA



N6 ANÉIS



N7 ARRUELAS



FIGURA 1

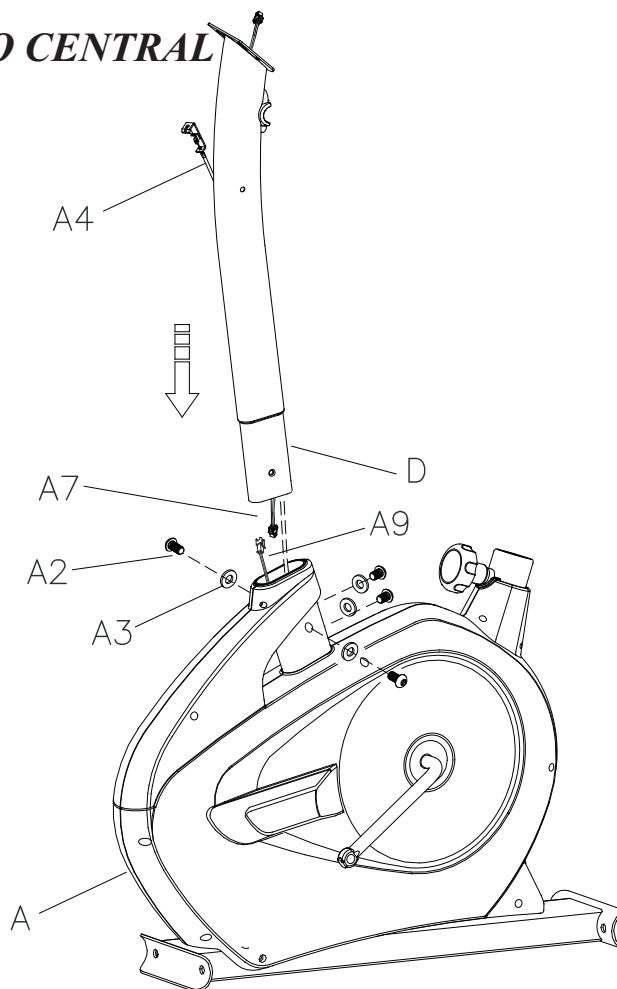
FIGURA 1 - MONTAGEM DO SUPORTE DO TUBO CENTRAL

ETAPA 1 – Retire o pino (A2), arruela (A3) do tubo central (D) antes de iniciar a montagem.

ETAPA 2 – Deslize o cabo de tensão (A4) pelo tubo suporte central (D)

ETAPA 3 – Conecte o cabo sensor (A9) e o cabo do monitor (A7)

ETAPA 4 – Monte o suporte do tubo (D) com a estrutura principal (A) colocando a arruela (A3) e o pino (A2).



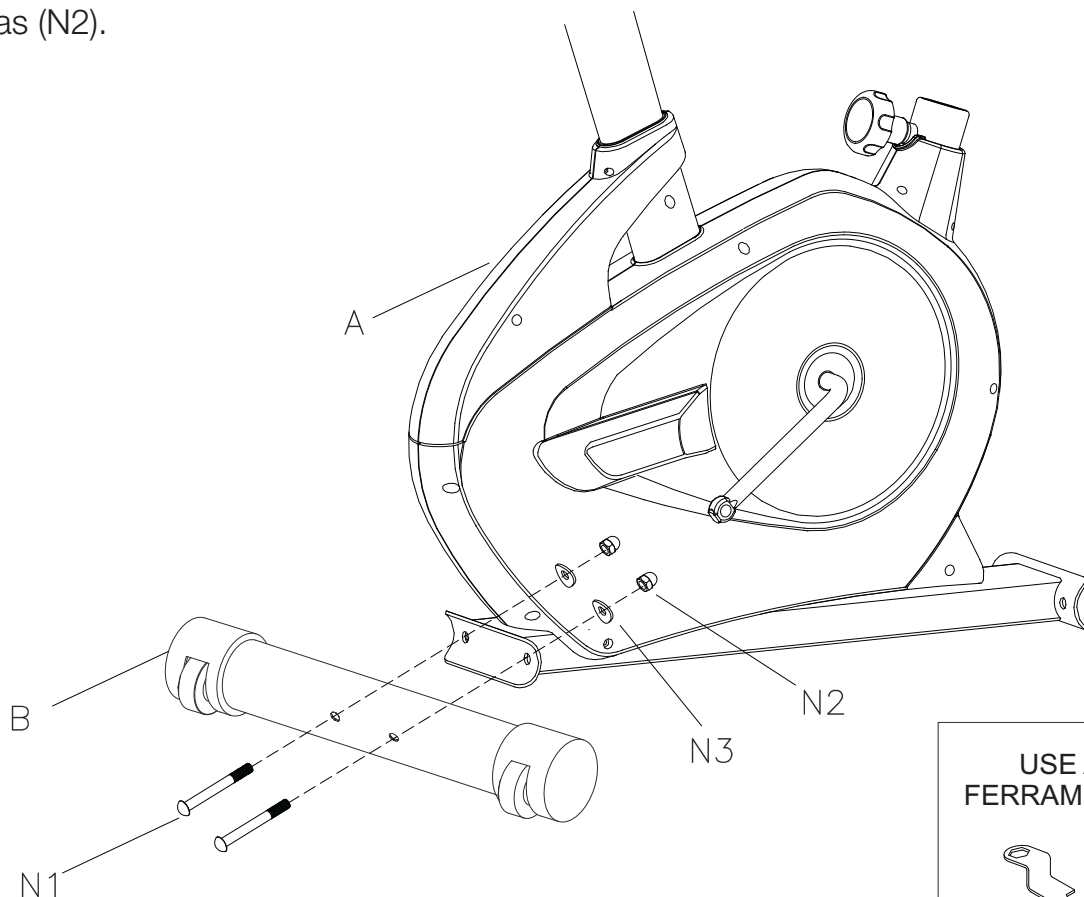
USE A FERRAMENTA



FIGURA 2

FIGURA 2 – MONTAGEM DA BASE ESTABILIZADORA FRONTAL

Fixe a base frontal (B) com a estrutura principal (A) pelos parafusos (N1), arruela (N3) e porcas (N2).



USE A FERRAMENTA

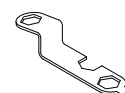
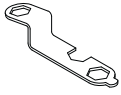


FIGURA 3

FIGURA 3 – MONTAGEM DA BASE ESTABILIZADORA TRAZEIRO

Fixe a base trazeira (C) com a estrutura principal (A) pelos parafusos (N1), arruelas (N3) e porcas (N2).

USE A FERRAMENTA



** Após terminar a montagem (Figura 2 e figura 3), se a bicicleta não estiver estável, você pode ajustá-lo girando o ajuste plástico das bases (C1).

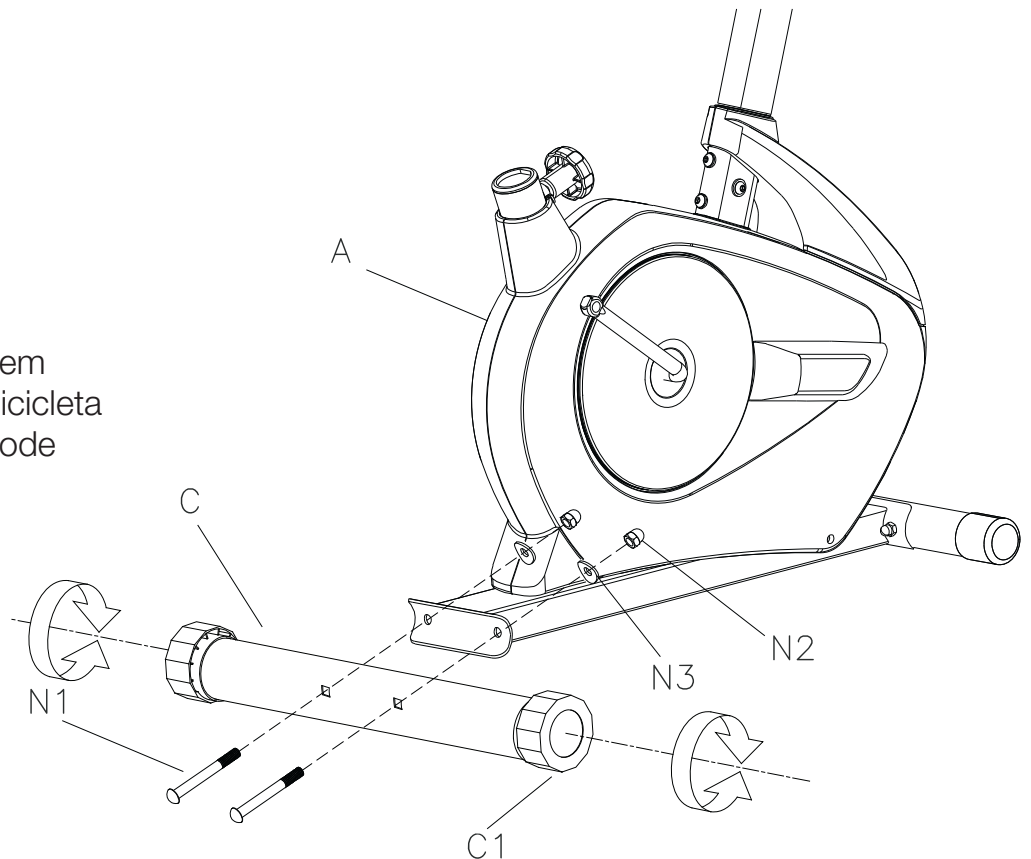


FIGURA 4

FIGURA 4 – MONTAGEM DO CABO TENSOR

ETAPA 1 – Encaixe o manúbrio de controle de tensão (K) na fenda do cabo tensor (A4) como apresentado na imagem A-1.

Puxe a parte metálica da fenda e encaixe com os dedos a ponta metálica do cabo tensor na fenda (imagem A2) O encaixe deve estar como na imagem A3

ETAPA 2 – Retire o parafuso (K1) do controlador (K). Conecte o cabo (A4) com o controlador (K), firmando o mesmo com o parafuso (K1).

USE A FERRAMENTA

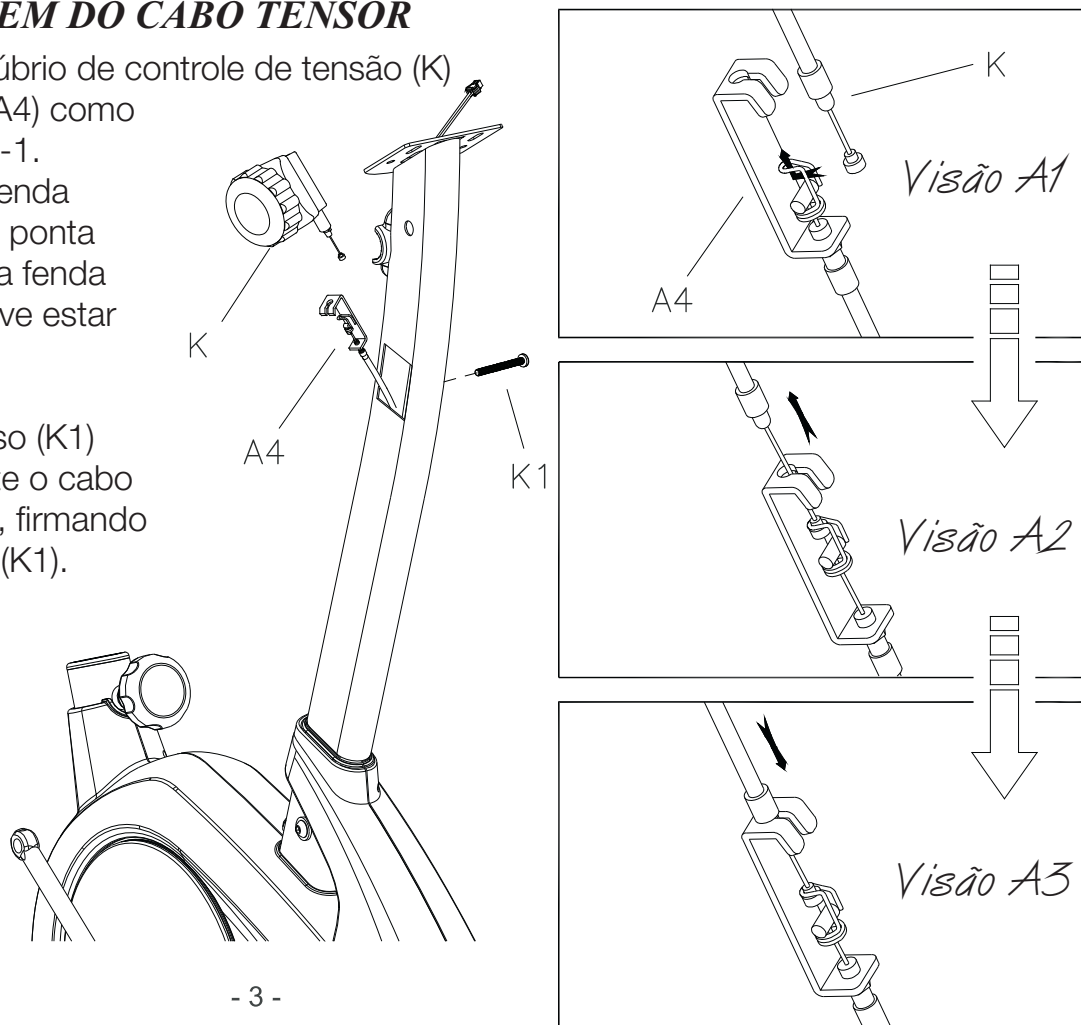
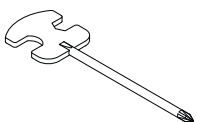


FIGURA 5

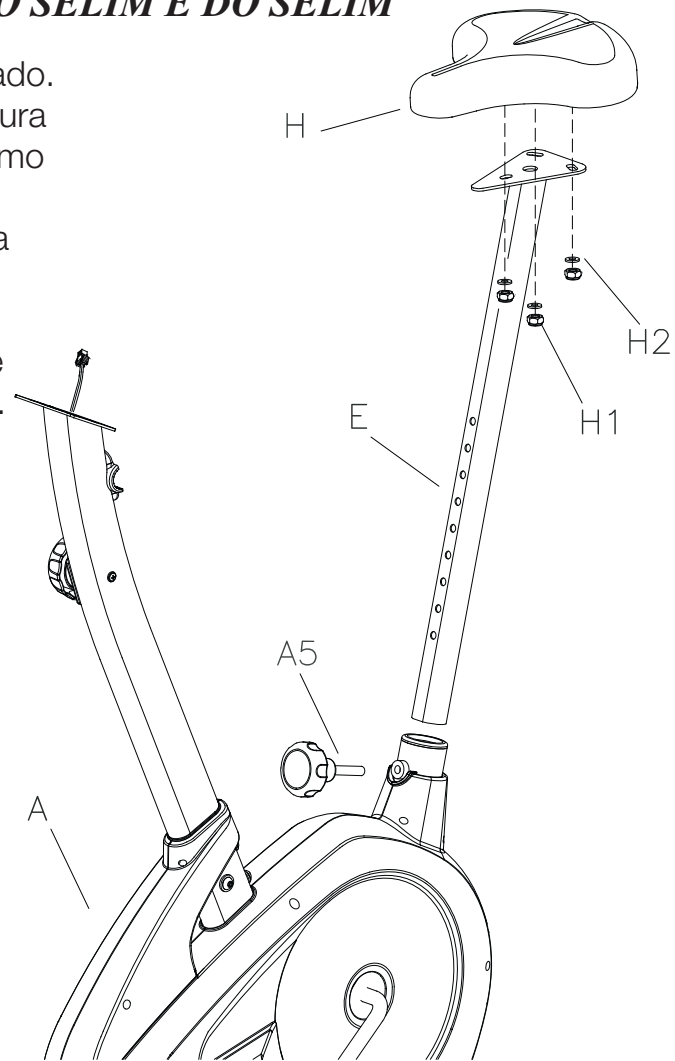
FIGURA 5 – MONTAGEM DO TUBO BASE DO SELIM E DO SELIM

ETAPA 1 – Retire o manúbrio (A5) e mantenha-o puxado.

Então, coloque o tubo suporte do Selim (E) na estrutura principal (A). Aperte o manúbrio após encaixar o mesmo em sua fenda no tubo suporte do Selim (E).

Atenção: Verifique se o manúbrio está bem encaixada em sua fenda no tubo suporte do Selim (E)

ETAPA 2 – Coloque o Selim (H) no topo do tubo base do Selim (E). Coloque a arruela e o parafuso (H1, H2).



USE A FERRAMENTA

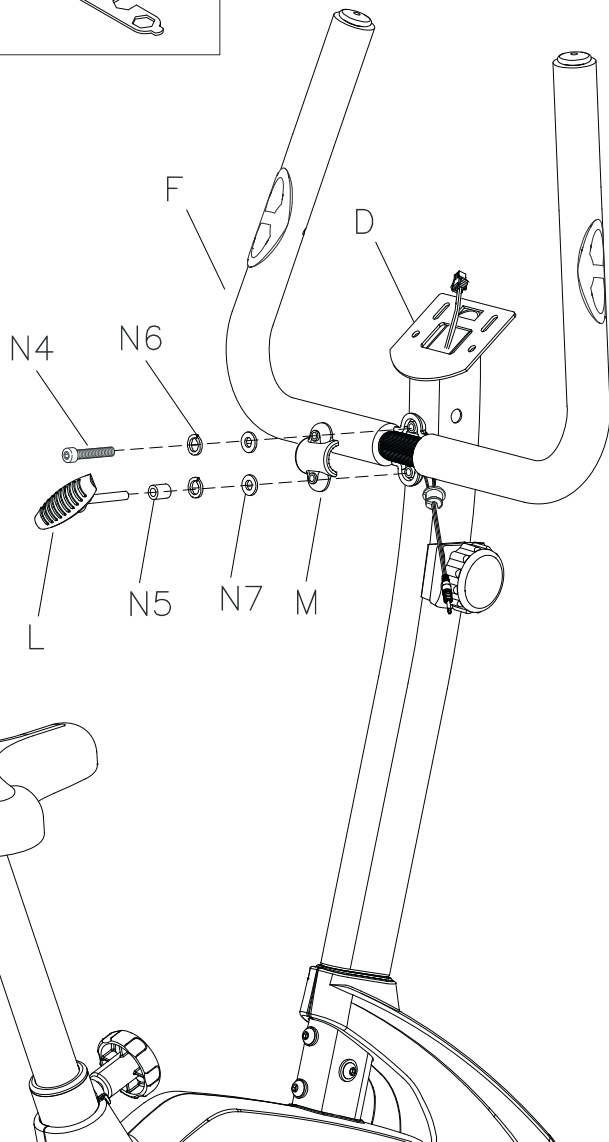
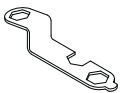


FIGURA 6

FIGURA 6 – MONTAGEM DO GUIDÃO

Coloque o guidão (F) no suporte do guidão (N4) no tubo central (D) e parafuse-o, colocando anteriormente a arruela e a porca (N6, N7) na braçadeira (M). No parafuso inferior, coloque também o pino plástico (N5) e o manúbrio de fixação (L), ajustando o aperto até sentir que o guidão esteja firme.

USE A FERRAMENTA



FIGURA 7

FIGURA 7 – MONTAGEM DO CABO SENSOR DE BATIMENTO CARDÍACO E AJUSTE DO MANUBRIO.

Deslize o cabo sensor de batimento cardíaco (A6) no suporte do monitor como demonstrado na imagem A. Fixe o cabo sensor de batimento cardíaco no botão de borracha (A8) para permitir seu movimento.

Solte o guidão, afrouxando pelo manúbrio de fixação (L) para o lado esquerdo, o qual lhe permitirá deixá-lo em uma posição confortável para colocar o monitor.

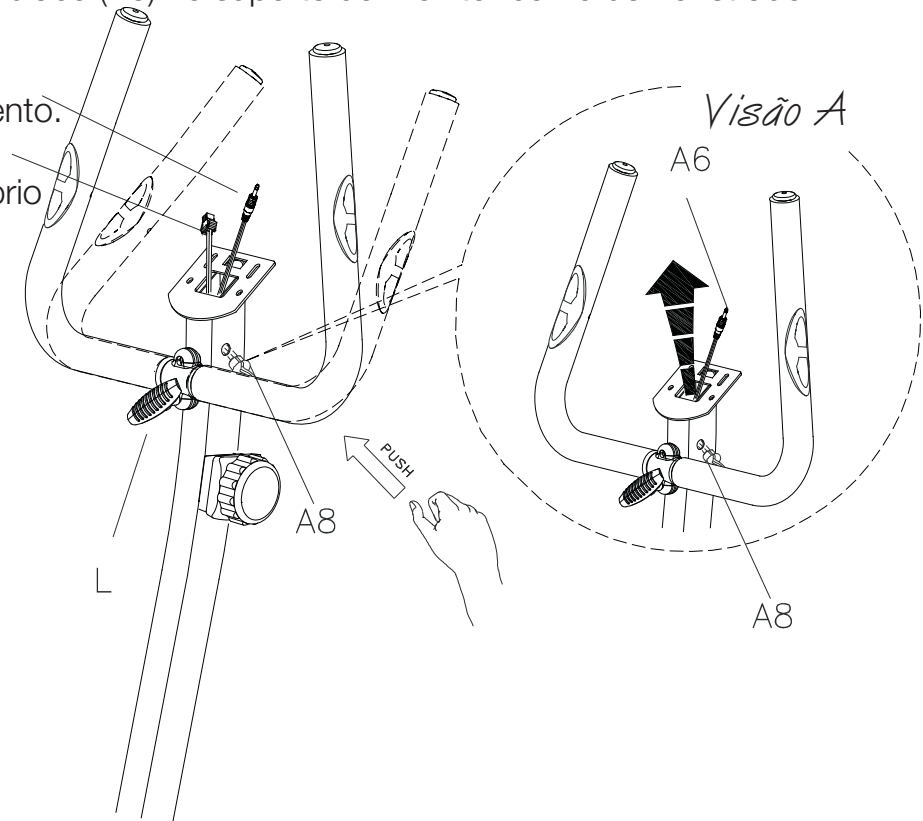
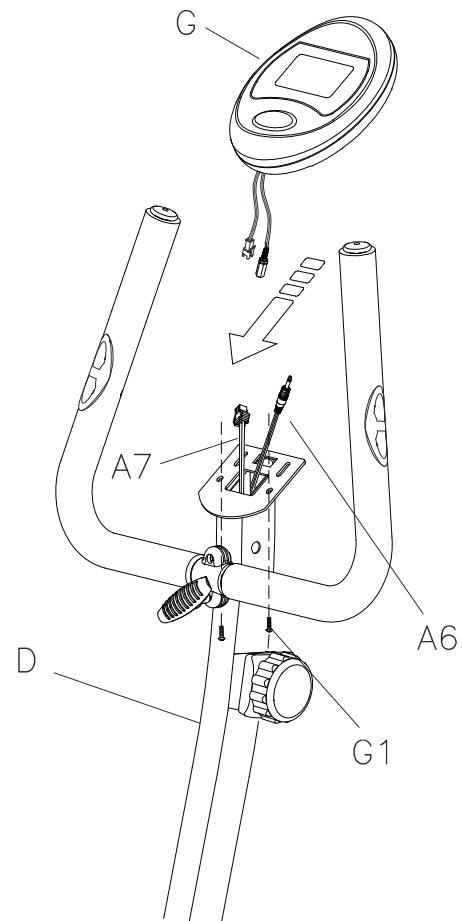


FIGURA 8

FIGURA 8 – MONTAGEM DO MONITOR

Conecte o cabo sensor (A6)(A7) como monitor (G). Coloque o monitor (G) em seu local no tubo central (D) e parafuse-o (G1).



USE A FERRAMENTA

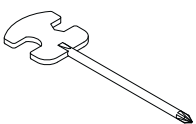
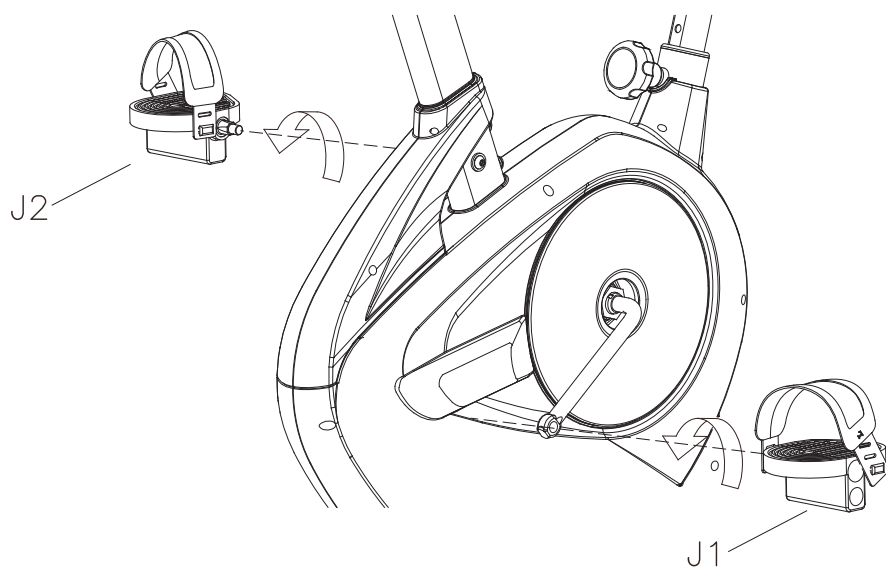


FIGURA 9

FIGURA 9 – MONTAGEM DO PEDAL COM A ESTRUTURA PRINCIPAL

ETAPA 1 – Coloque o pedal esquerdo (J1) e o parafuse no sentido anti-horário.

ETAPA 2 – Coloque o pedal direito (J2) e o parafuse no sentido horário.



USE A
FERRAMENTA

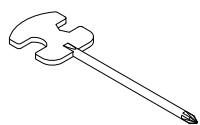
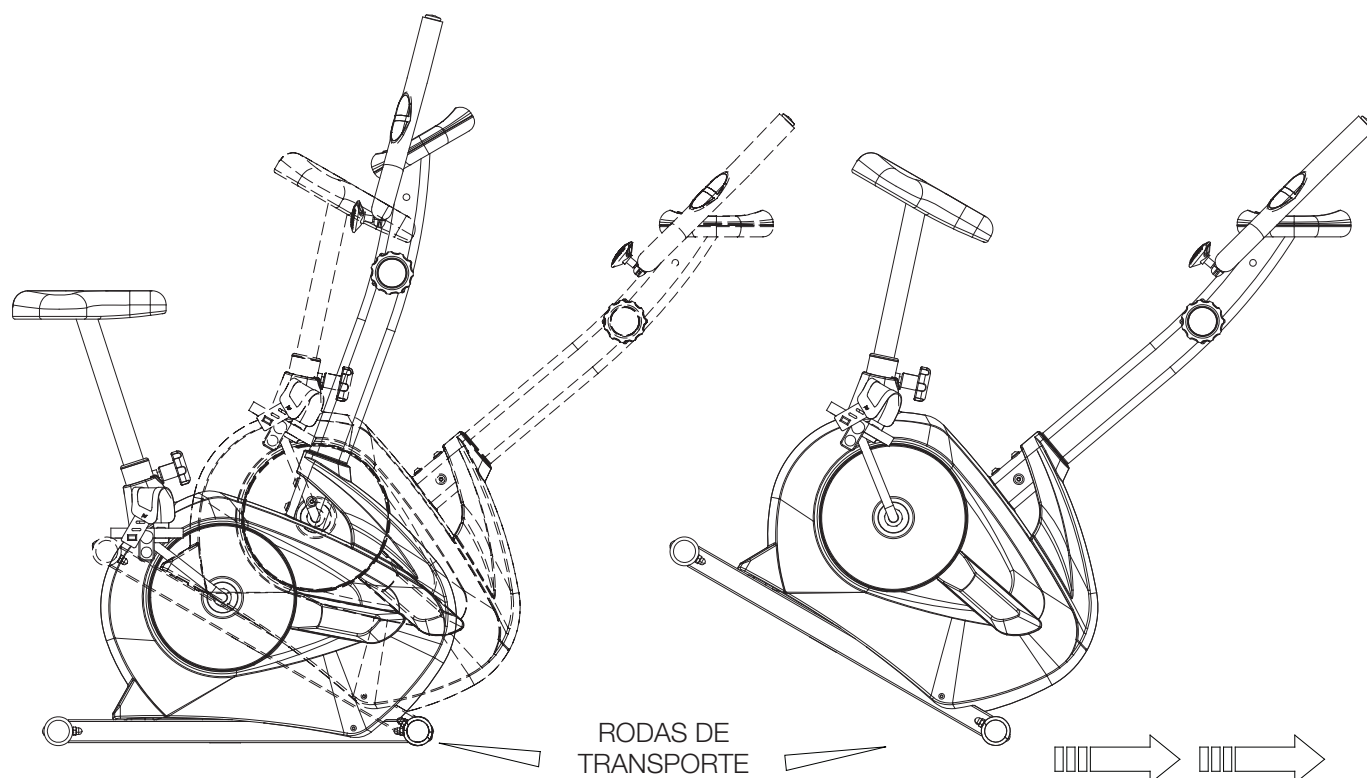


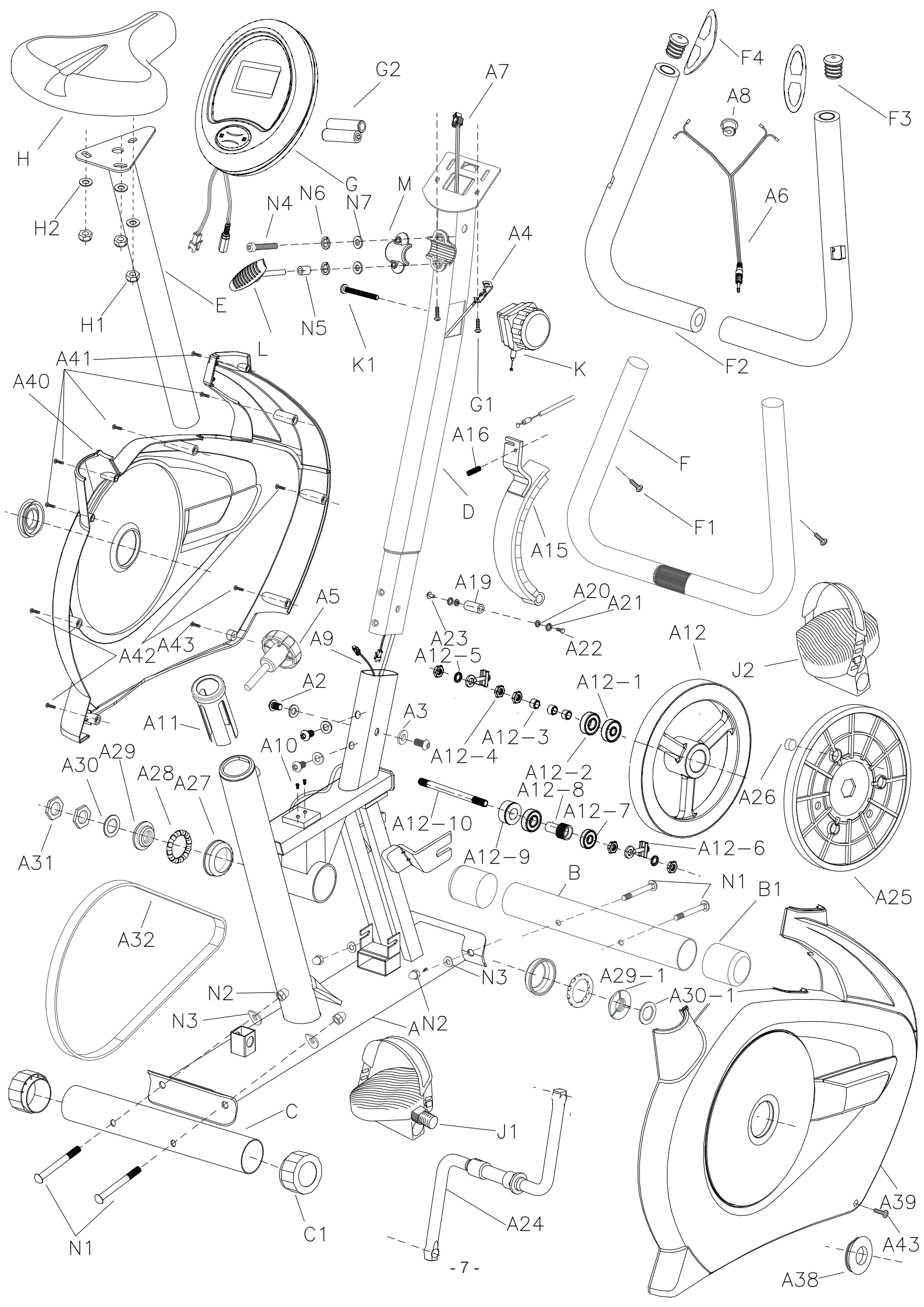
FIGURA 10

FIGURA 10 – COMO MOVER O EQUIPAMENTO

ETAPA 1 – Puxe o guidão para baixo, em sua parte frontal.

ETAPA 2 – Você pode utilizar as rodas de transporte existentes na base frontal do equipamento para move-lo facilmente.





P/N	DESCRIÇÃO	QTDE	P/N	DESCRIÇÃO	QTDE
A	ESTRUTURA PRINCIPAL	1	A32	CINTO	1
A2	PARAFUSO	4	A38	ANEL DE PVC	2
A3	ARRUELA	4	A39	CARCAÇA DA CORRENTE DIR.	1
A4	CABO TENSOR	1	A40	CARCAÇA DA CORRENTE ESQ.	1
A5	FIXADORES	1	A41	PARAFUSO	5
A6	CABO SENSOR	1	A42	PARAFUSO	4
A7	CABO SENSOR	1	A43	PARAFUSO	2
A8	TAMPÃO PLÁSTICO	1	B	ESTABILIZADOR FRONTAL	1
A9	CABO SENSOR	1	B1	TAMPÃO FINALIZADOR	2
A10	PARAFUSO	2	C	ESTABILIZADOR TRASEIRO	1
A11	TUBO PLÁSTICO	1	C1	TAMPÃO FINALIZADOR	2
A12	DISCO DE INERGIA		D	TUBO CENTRAL	1
A12-1	ROLAMENTOS	2	E	BASE SELIM	1
A12-2	ROLAMENTOS	1	F	GUIDÃO	1
A12-3	BUCHAS	3	F1	PARAFUSO	2
A12-4	PORCAS	5	F2	PROTETOR DO GUIDÃO	2
A12-5	ARRUELAS	2	F3	TAMPA FINALIZADORA	2
A12-6	PARAFUSO DE AJUSTE	2	F4	SENSOR BATIMENTO CARDÍACO	2
A12-7	ROLAMENTO	1	G	MONITOR	1
A12-8	ROLAMENTO DE ROSCA	1	G1	PARAFUSO	2
A12-9	POLIA	1	G2	PILHAS/BATERIAS	2
A12-10	SARRA	1	H	SELIM	1
A15	IMÃ MAGNETICO	1	H1	PORCA	3
A16	ANÉIS	1	H2	ARRUELA	3
A19	BUCHA PLÁSTICA	1	J1	PEDAL ESQUERDO	1
A20	ARRUELA	2	J2	PEDAL DIREITO	1
A21	ANEL ARRUELA	2	K	MANIVELA DE TENSÃO	1
A22	PARAFUSO	1	K1	PARAFUSO	1
A23	PARAFUSO	1	L	TENSOR TIPO "E"	1
A24	BARRA FIXA	1	M	BRAÇADEIRA	1
A25	POLIA DE DIREÇÃO	1	N1	PARAFUSO	4
A26	IMÃ	1	N2	PORCA	4
A27	BASE DO ROLAMENTO	2	N3	ARRUELA	4
A28	ROLAMENTO	2	N4	PARAFUSO	1
A29	BASE DO ROLAMENTO	1	N5	BUCHA	1
A29-1	BASE DO ROLAMENTO	1	N6	ANÉIS	2
A30	ARRUELAS	1	N7	ARRUELA	2
A30-1	ARRUELAS	1			
A31	PORCAS	2			



Botões:

1. MODE – Pressione o botão para selecionar funções, e mantenha apertado para apagar todas as funções.

Funções:

1. SCAN – Ative a função SCAN para ver todas as funções em seqüência em um intervalo de 6 segundos.
2. TEMPO – Grava o tempo de exercício, contando de forma crescente ou decrescente.
3. VELOCIDADE – Apresenta velocidade do exercício
4. RPM – (Rotações por minuto)
5. DISTANCIA – Grava a distancia do exercício em escala crescente ou decrescente
6. CALORIAS – Demonstram o consumo de calorias durante o exercício
7. PULSE – Demonstra o batimento cardíaco

Operações:

1. Coloque as pilhas em seu local atrás do monitor, sendo que o display inicia em 2 segundos.
2. Apresenta o tamanho da roda por 1 segundo
3. Pressione MODE ou ative SCAN para ver todas as funções
4. Comece o exercício, e todas as funções estarão ativadas.

Nota:

1. O display do monitor desliga automaticamente após 4 minutos de terminado o exercício. Aperte qualquer botão ou movimente os pedais para acendê-lo novamente.
2. Em caso do display não acender, favor trocar as pilhas.

TERMOS DE GARANTIA

CONDIÇÕES GERAIS DE GARANTIA

- A. O atendimento em garantia será realizado somente mediante a apresentação da nota/cupom fiscal original de Venda e nos limites fixados por este Termo.
- B. Todos os componentes dos equipamentos estão cobertos pela Garantia EVOLUTION FITNESS contra defeitos de fabricação pelo período de 1 (um) ano contado a partir da data de emissão da nota/cupom fiscal de venda, excetuando-se os componentes de desgaste natural descritos no item C deste Termo, no caso de uso residencial.
- C. Componentes que se desgastam naturalmente com o uso regular do equipamento tais como escovas do motor, correias, lonas, cintas de freio, correntes e cabos de aço, têm garantia legal contra defeito de fabricação por um período de 90 (noventa) dias contados a partir da data de emissão da nota/cupom fiscal de venda. Após este período e até completar 1 (um) ano, são de responsabilidade da EVOLUTION FITNESS as despesas relativas aos serviços (peças e mão-de-obra) que envolvam os componentes acima citados, somente nos casos em que a Assistência Técnica Autorizada EVOLUTION FITNESS constatar defeito de fabricação.
- D. A Garantia EVOLUTION FITNESS será prestada pela Rede de Assistência Técnica Autorizada EVOLUTION FITNESS que cobre os principais municípios no território nacional. No caso de equipamentos que apresentem problemas de funcionamento, o Cliente EVOLUTION FITNESS poderá optar por levar o mesmo até um dos postos da Rede de Assistência Técnica Autorizada EVOLUTION FITNESS ou, no período de 30 (trinta) dias contados a partir da data de emissão da nota/cupom fiscal de venda, solicitar atendimento em seu próprio domicílio sem despesas de deslocamento naqueles municípios cobertos pela Rede de Assistência Técnica Autorizada EVOLUTION FITNESS. No caso de municípios não cobertos pela Rede de Assistência Técnica Autorizada EVOLUTION FITNESS e ao final do período de 30 (trinta) dias contados a partir da data de emissão da nota/cupom fiscal de venda, as despesas de deslocamento serão previamente apresentadas ao Cliente EVOLUTION FITNESS para aprovação, correndo por sua conta.
- E. A garantia não abrangerá os serviços de instalação, limpeza e lubrificação do produto, bem como os danos que este venha a sofrer em decorrência de mau uso, oxidação oriunda de agentes externos, intempéries, negligência, modificações, uso de acessórios impróprios, mau dimensionamento para a aplicação a que se destina, quedas, perfurações, utilização e instalação em desacordo com o manual de instruções, ligações elétricas em tensões impróprias ou em redes elétricas sujeitas a flutuações excessivas ou sobrecargas.
- F. Nenhum revendedor está autorizado a receber produto de cliente para encaminhá-lo a Assistência Técnica Autorizada EVOLUTION FITNESS ou desta retirá-lo para devolução ao mesmo e a fornecer informações em nome desta sobre o andamento do serviço. A EVOLUTION FITNESS ou a Assistência Técnica Autorizada EVOLUTION FITNESS não se responsabilizarão por eventuais danos ou demora em decorrência dessa não observância.
- G. Os lubrificantes (silicones, graxas, óleos) utilizados deverão ser os recomendados neste manual (encontrados na Rede de Assistência Técnica Autorizada EVOLUTION FITNESS).
- H. A EVOLUTION FITNESS manterá disponíveis as peças de reposição enquanto não cessar a fabricação ou importação do produto. Caso cessada a produção ou importação do produto a EVOLUTION FITNESS manterá a oferta de reposição da sua linha de produtos por um período razoável de tempo, na forma da lei. EVOLUTION FITNESS
- I. As condições estabelecidas neste Termo estão asseguradas ao primeiro comprador usuário deste produto pelo período de 1(um) ano (incluído período da garantia legal - primeiros 90 (noventa) dias), contado a partir da data de emissão da nota/cupom fiscal de venda, em caso de uso exclusivamente residencial.

EXTINÇÃO DA GARANTIA

Esta Garantia será considerada sem efeito quando:

- A. Do decurso normal do prazo de sua validade.
- B. O produto for entregue para o conserto a pessoas não autorizadas pela EVOLUTION FITNESS forem verificados sinais de violação de suas características originais ou montagem fora do padrão de fábrica.
- C. O produto for utilizado em academias, condomínios, clínicas, clubes, saunas, submerso em água ou qualquer modo de uso que a este se assemelhe que não para o fim residencial.

OBSERVAÇÕES

- A. São de responsabilidade do cliente as despesas decorrentes do atendimento de chamadas julgadas im procedentes.
- B. Nenhum revendedor ou Assistência Técnica Autorizada EVOLUTION FITNESS tem autorização para alterar este Termo ou assumir compromissos em nome da EVOLUTION FITNESS.
- C. A EVOLUTION FITNESS não se responsabiliza por eventuais acidentes e suas conseqüências, decorrentes da violação das características originais ou montagem fora do padrão de fábrica de seus produtos.

Nota: A EVOLUTION FITNESS reserva-se o direito de promover alterações deste sem aviso prévio.

EVOLUTION FITNESS

service@fitnessshopbrasil.com.br
Rua Plácido Afonso Rausis, 143 – Sala 2
Nova Brasília – Joinville – SC
CEP: 89213-600
Tel: (47) 3429 5526